

Avertissement :

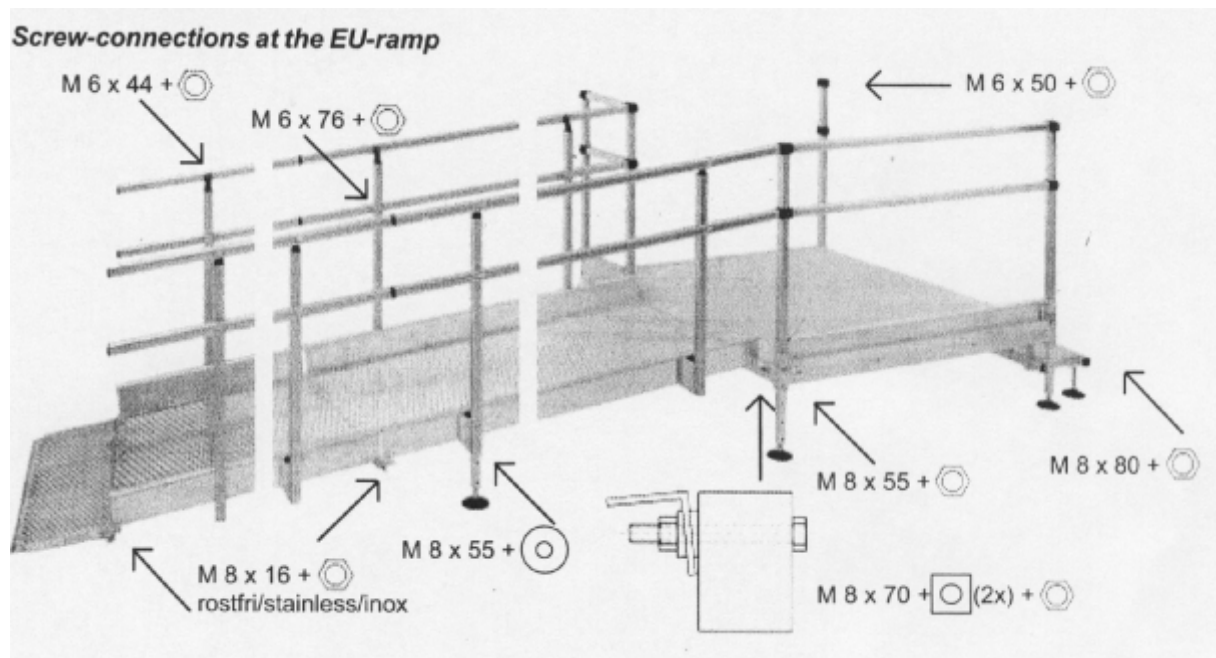
Dans ce manuel d'installation, le mot rampe est utilisé pour les modules inclinés et le mot plateforme pour les modules horizontaux.

Généralités

Commencer l'installation par le point culminant et installer le module le plus élevé contre le bâtiment.

S'assurer que le sol est d'une densité suffisante, et si besoin, renforcer avec du ciment ou autre sous les pieds.

En fin d'installation, toujours vérifier que toutes les vis sont serrées, que les embouts de blocage relient bien les main courantes et que l'installation est stable.

Type de vis utilisées pour la EU-ramp

Option de montage des garde-corps



Les garde-corps peuvent être assemblés de 3 manières différentes (les photos ci-dessus, montrent le montage d'un garde-corps à 2 rails)

- 1- pour un gain de place maximum, les main courantes sont toutes les 2 posées à l'extérieur des supports verticaux. Dans cette solution standard que nous préconisons, les garde-corps de la rampe seront alignés avec ceux de la plateforme.
- 2- La main courante inférieure est posée sur la face intérieure des supports verticaux : cette solution est adaptée pour les personnes en fauteuil roulant
- 3- Les 2 main courantes sont posées sur la face intérieure des supports verticaux : cette solution est adaptée aux piétons nécessitant un appui bilatéral.

INSTALLATION des rampes EX-INDUSTRIES 1.30m et type Haute (H) (références EU-Ramps)

Les instructions ci-dessous concernent les de 1.30m de large : charge maximum de 4.0 kN/m² (en charge statique), ou 3.0 kN (charge ponctuelle) et de 0.8 kN/m de poussée latérale contre les rails

EU-Ramps 1.30m

Pour relier 2 modules (une rampe à une autre rampe ou à une plateforme), utiliser 4 vis en inox Ø8.

Le nombre et l'emplacement des pieds et des supports verticaux sont tels que définis sur les schémas ci-après, selon le type de modules reliés. (*Attention : la longueur des supports dessinés n'est pas contractuelle !*)

Ainsi, pour les rampes de longueur 1.90m et 2.30m, 4 pieds/supports sont nécessaires le plus souvent, contre 2 pour les rampes de longueur 1.35m.

EU-Ramps type H : haute élévation

Les rampes et plateformes qui doivent être montées jusqu'à à 1.40m de hauteur, doivent comporter des rallonges aux supports. Ceci aura des incidences sur les instructions de montage page 2A (étapes 2 et3) et page 3A (étape 3).



INSTALLATION PLATEFORME

La plateforme doit toujours être ancrée à la construction existante.
Pour s'ancrer à un escalier existant, utiliser un module d'embranchement.



Les grandes plateformes (1.50x1.50 et 1.50x1.90) peuvent être installées par-dessus un escalier existant même si la porte est proche de l'escalier : la hauteur disponible doit être de 22 mm minimum. Si nécessaire, les raccords situés sous la plateforme peuvent être supprimés. Dans le cas d'installation d'une rampe type H (étapes 2 et 3), se référer page ①B

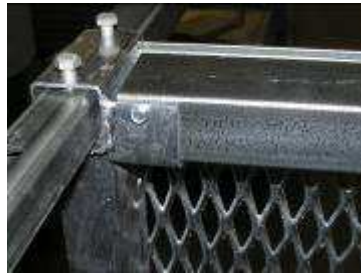
Etape 1 avant de monter les pieds, mettre les tiges filetées (Ø16) en place



Etape 2 monter les pieds sur les raccords en coin de la plateforme : ne positionner les vis que sur les trous inférieurs.



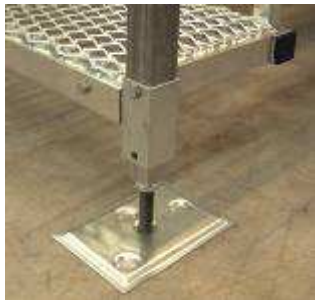
Etape 3 emboîter les 4 supports verticaux du garde-corps sur les pieds.
Positionner la 2^{ème} vis sur les raccords de coin (nb : vous devez toujours mettre 2 vis dans les raccords de coin entre les pieds et les supports)



Etape 4 ajuster la hauteur de la plateforme en vissant les tiges filetées



Etape 5 selon la densité du sol, il peut être nécessaire de la renforcer par du ciment ou autre sous les pieds. Par ailleurs, notre « cale-pied » 831922 permet d'augmenter la surface de portée des pieds.



Attention



- ⇒ un côté de la plate-forme ne peut pas recevoir d'autres modules
 - repérer ce côté et le positionner soit en extérieur, soit vers le seuil d'entrée.
 - S'il est nécessaire d'enlever entre toise pour insérer la plaque Aluminium, remplacer par des taquets bois de 13 mm d'épaisseur.
- ⇒ Vérifier aussi le sens de la grille de surface et orienter la plate-forme en fonction de la rampe à laquelle est sera connectée, en tenant compte du point ci-dessus.

Montage des bordures chasse-roues

Etape 6

Glisser d'abord les petits manchon dans les tubes hauts



L'emboîtement des bordures doit s'opérer dans le sens des aiguilles d'une montre.

Etape 7 glisser le 1^{er} manchon (L 1.10/1.50/1.90m) sur le support

Etape 8 continuer de même pour les autres supports

Etape 9 terminer par un petit manchon



Etape 10 (si nécessaire)

Si la plate-forme doit recevoir un escalier sur un de ses côtés, installer un support vertical haut supplémentaire et sa bordure (0.40m) afin de combler l'espace entre l'escalier et le coin de la plate-forme.



Montage des mains courantes

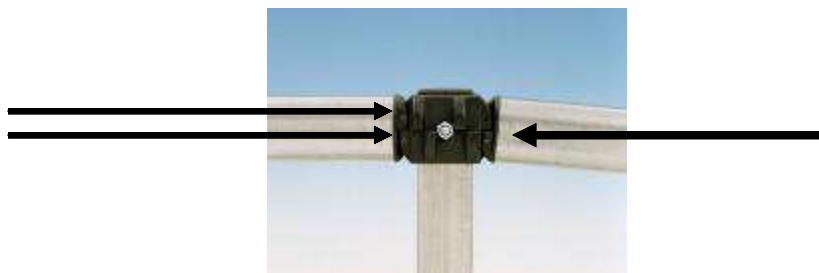
Etape 11 faire d'abord glisser les raccords plastique "bas" le long des supports et serrer avec les vis. Monter ensuite les raccords "haut"



Etape 12 monter les main courantes (toujours dans le sens des aiguilles d'une montre) en
Etape 13 les emboîtant (barre supérieure en premier) et en les bloquant avec les goupilles de blocage.



Attention : 2 goupilles par raccord sur les plates-formes,
1 seule sera nécessaire entre plate-forme et rampe.



INSTALLATION PLATEFORME LM - montage bas : hauteur maximale 190 mm

La plateforme doit toujours être ancrée à la construction existante.

Pour s'ancrer à un escalier existant, utiliser un module d'embranchement.

Les grandes plateformes (1.50x1.50 et 1.50x1.90) peuvent être installées par-dessus un escalier existant même si la porte est proche de l'escalier : la distance minimum doit être de 22 mm.

Si nécessaire, les parties de guides de supports situés sous la plateforme peuvent être supprimés (découpés).

Selon la densité du sol, il peut être nécessaire de la renforcer par du ciment ou autre sous les pieds. Par ailleurs, notre « appui au sol », art n° 831922, permet d'augmenter la surface de portée des pieds.

Installation des pieds

- Etape 1 emboîter les pieds en plastique avec un écrou de Ø16 dans les raccords de coin
- Etape 2 visser un écrou sur chaque tige filetée de Ø16
- Etape 3 monter une tige filetée sur chaque pied en plastique
- Etape 4 ajuster la hauteur de la plateforme en vissant les tiges filetées
- Etape 5 serrer les écrous



- Etape 6 si nécessaire, utiliser les bagues carrées et les bloquer avec les écrous



Installation des bordures chasse-roues

Les bordures chasse-roues doivent être installés sur les raccords de 35x35, dans le sens des aiguilles d'une montre

Etape 1 installer les pieds supports 35x35 dans les guides des coins de la plateforme

Etape 2 glisser le petit manchon (40x40) sur le raccord



Etape 3 emboîter la première bordure (L 1.10/1.50/1.90) sur le manchon.

Etape 4 continuer ainsi avec les autres manchons et les bordures

Etape 5 glisser le dernier petit manchon (40x40) par dessus la dernière bordure

Etape 6 bloquer les bordures en insérant des vis dans les trous supérieurs des supports de 35x35



PS : si un des coins ne reçoit pas de bordure, remplir le trou avec le raccord de 35x35 en le fixant par une vis Ø8

INSTALLATION DE LA RAMPE

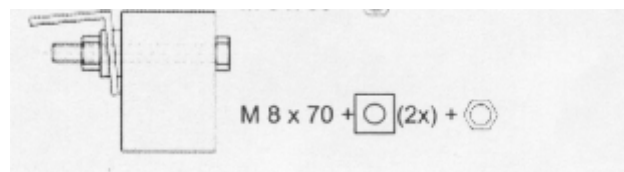
Attention : s'assurer de bien placer la rampe du bon côté (haut/bas), les pattes de fixation des rails doivent être verticales.



Etape 1 insérer les embouts plastiques à l'extrémité de la rampe



Etape 2 2A - si la rampe est reliée à une plateforme, bien noter comment doivent être placés les bagues spéciales :



Si une bordure chasse-roues "courte" (0.40 m) doit être installée sur le même côté de la plate-forme, se reporter à l'étape 10 "montage des bordures chasse-roues, avant d'installer la rampe contre la plate-forme.



Pour s'ancrer à un escalier existant, utiliser une pièce d'embranchement :



Si la rampe est reliée à un autre module de rampe, utiliser les vis inox fournées avec les modules

- Etape 3 si les modules de rampes sont reliés entre eux, installer d'abord les pieds supports normalement fournis avec les modules avant de fixer les deux modules entre eux :
- 2 pieds supports sont placés (1 de chaque côté) sur le point le plus élevé du module et insérés dans les guides prévues à cet effet sur la rampe.
 - ➔ au préalable, insérer les vis de réglage du niveau dans les pieds supports (M16)
 - ➔ Pour choisir le bon emplacement des vis (trous du support), se reporter à la page "Mesure des hauteurs".



Important : bien vérifier que chaque pied support est fixé par deux vis.

- Etape 4 ajuster la hauteur de la rampe en jouant sur les tiges filetées

- Etape 5 Selon la densité du sol, il peut être nécessaire de la renforcer par du ciment ou autre sous les pieds. Par ailleurs, notre « cale-pied » 831922 permet d'augmenter la surface de portée des pieds. Voir étape 5 installation des plates-formes

Etape 6 monter les supports des mains courantes et les mains courantes (voir aussi Montage des mains courantes, étape 11).



Ne pas serrer les écrous avant d'avoir installé les mains courantes.

Etape 9 Interconnecter les mains courantes par l'intermédiaire des goupilles de blocage (cf photo Montage des mains courantes, étape 13)



Attention : une seule goupille suffit pour fixer les mains courantes entre elles. (Il faut deux goupilles pour fixer une main courante de rampe à une plate-forme).

Etape 10 serrer tous les écrous et vis

Etape 11 relier la rampe au sol en terminant par le module d'embranchement



AVANT de fixer le dernier module descendant jusqu'au sol, fixer d'abord le seuil de démarrage à ce dernier module de rampe :
=> cette opération évite l'effort de vissage au niveau du sol, très compliqué.

INSTALLATION DES ESCALIERS

Commencer par le haut : noter que les barreaux verticaux sont placés à l'intérieur de la barre oblique



Pour monter la main courante, placer les barreaux verticaux à l'intérieur des guides d'angle . La main courante type 4 doit être utilisée dans le cas d'escaliers de 5 marches et plus.

Fixation de la main courante sur les escaliers

- Etape 1 enlever le capuchon plastique du tube extérieur de la main courante de la plate-forme
- Etape 2 monter ensemble l'entretoise, les brides d'accroche sur le support de main courante de la plate-forme



- Etape 3 monter les barres verticales sur la main courante, à l'intérieur de celle-ci
- Etape 4 monter les embouts plastique sur les mains courantes